



evropský  
sociální  
fond v ČR



EVROPSKÁ UNIE



OPERAČNÍ PROGRAM  
LIDSKÉ ZDROJE  
A ZAMĚTNANOST

PODPORUJEME  
VAŠI BUDOUCNOST  
www.esfcr.cz



# Výroční zpráva 2009

Plné znění výroční zprávy najdete na [www.fokusvysocina.cz](http://www.fokusvysocina.cz)

## FOKUS Vysočina

5. května 356, 580 01 Havlíčkův Brod  
Telefon: +420 569 421 845, e-mail: [fokus.vysocina@fokusvysocina.cz](mailto:fokus.vysocina@fokusvysocina.cz)

[www.fokusvysocina.cz](http://www.fokusvysocina.cz)

IČO: 15060306 | číslo účtu: 18631-521/0100

Statutární orgán: Jiří Kafka  
Ředitel organizace: Mgr. Miloš Havlík

FOKUS Vysočina je nestátní nezisková organizace.  
Působí od roku 1992 na území kraje Vysočina a od roku 2005 poskytuje služby i v Pardubickém kraji.

# FOKUS VYSOČINA



# Výroční zpráva 2009

## Úvod

**Víte, co mají společného John Nash, Johanka z Arku, Isaak Newton, Sinead O'Connor, Sigmund Freud, Elton John, Ota Pavel, Winston Churchill, Miloš Kopecký, Vincent van Gogh a Ernest Hemingway?**

Všichni tito lidé trpěli, nebo trpí závažným duševním onemocněním.

Problémy samozřejmě nemají jenom slavní a význační lidé. Ti, kteří se z duševní nemoci uzdravili, vyprávějí, jak důležitá pro ně byla podpora přátel, rodiny, psychiatrů, psychologů a sociálních pracovníků. Nejde přitom jen o léky a finanční dávky, snad ještě víc je potřebná ochota naslouchat, trpělivost a víra, že problémy se dají řešit a překážky překonávat.

## Poslání

*Naším posláním je podporovat lidi s duševním onemocněním, případně jiným handicapem, v posílení jejich samostatnosti a sebedůvěry tak, aby mohli vést plnohodnotný život podle svých představ.*

## Významné události roku 2009

### FOKUS Vysočina má za sebou další úspěšný rok existence

V únoru proběhla inspekce kvality v chráněném bydlení v Havlíčkově Brodě. Službu čerpali pouze dva uživatelé a inspekční tým proto mohl jít opravdu do hloubky. Kontrola kvality probíhala velmi otevřeně a zároveň přísně. Získali jsme 133 bodů ze 144 možných, tedy 92 %.

Celý rok jsme postupně mírně upravovali metodiky všech služeb na základě připomínek z proběhlých inspekcí.

Na jaře roku 2009 vznikl i naším přispěním Střednědobý plán rozvoje služeb pro duševně nemocné v kraji Vysočina. Na jeho vzniku spolupracoval Kraj Vysočina, poskytovatelé sociálních služeb VOR Jihlava, Oblastní charita Třebíč, Oblastní charita Žďár nad Sázavou, Ústav sociální péče ve Věži a zástupci obou psychiatrických léčeben v kraji.

Spolupráce s psychiatrickými léčebnami se stala systematictější, nově jsme zavedli stáže pracovníků našich komunitních týmů a pravidelné setkávání s pracovníky Psychiatrické léčebny v Jihlavě.

V říjnu 2009 vyjela část pracovníků na jednodenní stáž do organizace Pro mente ve Vídni. Účastníme se projektu Centra pro rozvoj péče o duševní zdraví, v jehož rámci pojedou v následujících dvou letech vedoucí našich středisek na vícedenní stáž do Finska nebo Holandska.

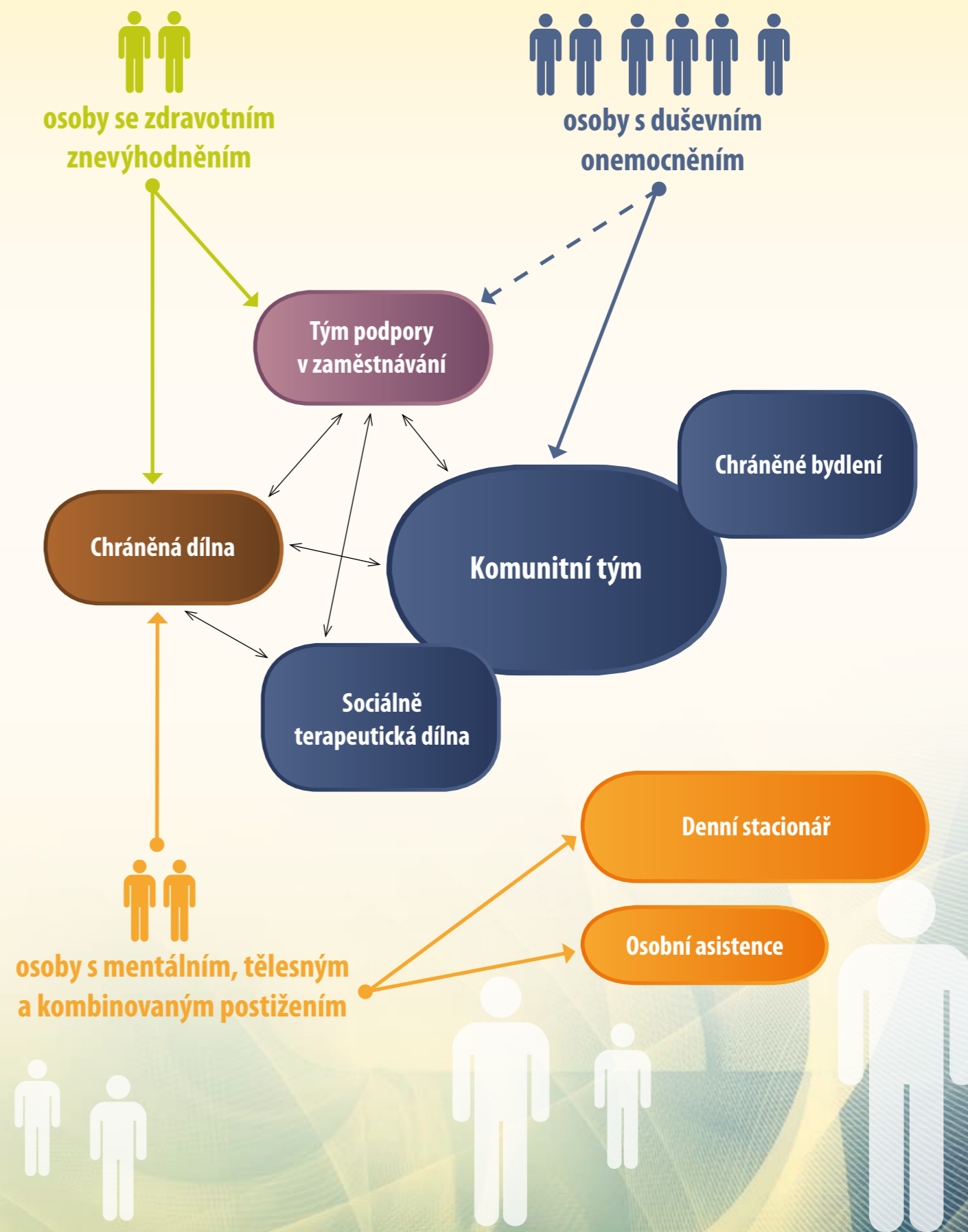
V roce 2009 jsme zaznamenali řadu úspěchů při získávání podpory na konkrétní menší projekty související především s dobrovolnictvím, ale i s poskytovanými službami. To nám umožnilo například zajistit sociální automobil a rehabilitační přístroj MOTRENDU do střediska Chotěboř nebo modernizovat vybavení chráněného bytu a chráněné dílny v Pelhřimově.

FOKUS Vysočina uspěl ve veřejné soutěži na dodávku sociálních služeb pro duševně nemocné v regionech Pelhřimovska, Havlíčkovobrodka, Chotěbořska a Hlinecka. Zadávateli této soutěže byly kraj Vysočina a Pardubický kraj. Smlouvy na realizaci služeb byly uzavřeny na období tří let.

Poprvé za dobu existence organizace se podařilo zajistit kontrakt na dodávku větší části služeb na dobu delší než 1 rok.

Organizace nemusela řešit finanční krizi, byl čas pracovat na kvalitě a připravit se na rozšíření služeb v roce následujícím.

## Schéma služeb



# Výroční zpráva 2009

## Statistika služeb

Komunitní týmy		počet klientů	počet klientohodin
Posláním komunitního týmu - sociální rehabilitace je obnovit a získat schopnosti a dovednosti, které jsou důležité pro zapojení uživatelů do běžného života.	Pelhřimov	55	1 072
	Havlíčkův Brod	55	838
	Chotěboř	21	749
	Hlinsko	45	574
Chráněné bydlení		počet klientů	počet klientohodin
Posláním chráněného bydlení je umožnit lidem s duševním onemocněním – zvláště těm, kteří nikdy samostatně nebydleli nebo potřebují v tomto směru určitou míru podpory – získat vlastní zkušenost se samostatným bydlením.	Pelhřimov	1	64
	Havlíčkův Brod	2	98
Sociálně terapeutické dílny		počet klientů	počet klientohodin
Posláním sociálně terapeutické dílny je pomoci uživatelům při obnově nebo získání základních pracovních návyků a dovedností v chráněném prostředí.	Pelhřimov	8	485
	Havlíčkův Brod	10	476
Denní stacionář		počet klientů	počet klientohodin
Naším posláním je pomoc a podpora lidem se zdravotním postižením, aby mohli žít co nejsamostatněji a přitom spokojeně. Snažíme se v co největší míře rozvíjet vloh lidí s handicapem. Ke každému přistupujeme individuálně, s respektem k jeho lidským právům, mentálnímu věku a fyzickým možnostem.	Chotěboř	13	2 024
Osobní asistence		počet klientů	počet klientohodin
Posláním služby osobní asistence je umožnit lidem s postižením žít doma ve vlastní domácnosti životem, který se co nejvíce blíží běžnému standardu. Usilujeme o to, aby lidé s postižením žili důstojně a plnohodnotný život.	Chotěboř	9	477
Poradna Logos		počet klientů	počet klientohodin
Naším posláním je poskytování psychosociální pomoci osobám, které se nacházejí vlastní, či nevládní vinou v nepříznivé životní situaci.	Chotěboř	15	32
Týmy podpory v zaměstnávání		počet klientů	počet klientohodin
Naším posláním je poskytovat podporu lidem se zdravotním znevýhodněním v získání a udržení si vhodného pracovního místa odpovídajícího jejich představám a schopnostem.	Klienti týmu podpory v zaměstnávání na trhu práce		
	středisko	počet klientů	umístění na otevřeném trhu práce
	Havlíčkův Brod	27	4
	Pelhřimov	35	4
	celkem	62	8

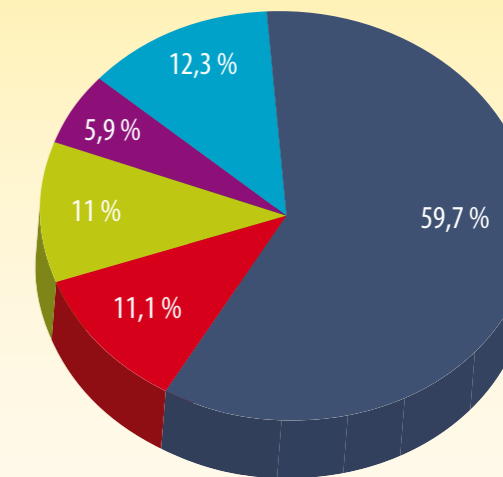
Chráněné dílny 2009		počet zaměstnanců	počet odpracovaných hodin
Lidem s duševním onemocněním nebo jiným zdravotním postižením nabízíme pracovní uplatnění v chráněném prostředí.	Havlíčkův Brod		
	Rukodělná	17	4 951
	Lesní četa	13	5 766
	Pelhřimov		
	Rukodělná	13	8 016
	Šicí	12	3 775
	Oprávérenská	9	3 870
	Chotěboř		
	Šicí	9	2 920
	Prádelna	7	2 160
	<b>Celkem</b>	<b>80</b>	<b>31 458</b>

Dobrovolnická centra		počet dobrovolníků	počet dobrovolnických hodin
Posláním dobrovolnického centra je zapojovat dobrovolníky do pomoci lidem, kteří to potřebují.	Region Pelhřimov a Humpolec	42	1 888
	Region Havlíčkův Brod a Chotěboř	50	1 917
	Region Hlinsko	36	1 826
	<b>Celkem</b>	<b>128</b>	<b>5 631</b>

Poznámka: V přehledu nejsou uvedeni jednorázoví dobrovolníci bez smlouvy.

Uživatelé sociálních služeb Fokusu Vysočina v roce 2009 podle typu znevýhodnění	
duševní onemocnění	151
mentální handicap	28
tělesné znevýhodnění	28
kombinované postižení	15
jiné/nezjištěno	31
<b>Celkem</b>	<b>253</b>

- duševní onemocnění ●
- mentální handicap ●
- tělesné znevýhodnění ●
- kombinované postižení ●
- jiné/nezjištěno ●



## Projekty v roce 2009

**Poskytování sociálních služeb v regionech Havlíčkův Brod, Pelhřimov a Chotěboř** - projekt byl finančně podpořen Ministerstvem práce a sociálních věcí a krajem Vysočina v rámci dotačního programu *Podpora sociálních služeb, které mají místní či regionální charakter – kraj Vysočina*.

**Poskytování sociálních služeb v regionu Hlinsko** - projekt byl finančně podpořen Ministerstvem práce a sociálních věcí v rámci dotačního programu *Podpora sociálních služeb, které mají místní či regionální charakter – Pardubický kraj*.

**Sociální služby pro duševně nemocné na Hlinecku** – projekt byl finančně podpořen Pardubickým krajem v rámci dotačního programu *Program podpory sociálních služeb poskytovaných v souladu se zákonem č. 108/2006 Sb., o sociálních službách*.

**Dobrovolnické centrum v regionu Hlinsko** – projekt byl finančně podpořen Pardubickým krajem v rámci dotačního programu *Program podpory poskytovaných činností a služeb působících proti sociálnímu vyloučení*.

**Dobrovolnický program pro duševně nemocné a Dobrovolníci v nemocnicích a domovech důchodců** – projekty a zároveň akreditované programy byly finančně podpořeny Ministerstvem vnitra v rámci dotačního programu *Dobrovolnická služba*.

**Dobrovolnické centrum pro region Havlíčkův Brod a Chotěboř a Dobrovolnické centrum pro region Pelhřimov a Humpolec** – projekty byly finančně podpořeny krajem Vysočina v rámci grantového programu *Fond Vysočiny*.

**Týdny pro duševní zdraví** – cílem propagačních a společenských akcí je informovat veřejnost o problematice duševního onemocnění, upozornit na stále přetrvávající předsudky a zapojovat lidi s duševním onemocněním do společnosti. Projekty byly finančně podpořeny městem Pelhřimov z *Rozvojového fondu města Pelhřimova, městem Havlíčkův Brod a Ministerstvem zdravotnictví ČR*.

**Stáří není nemoc – ještě něco dokážeme!** - projekt byl finančně podpořen *Nadačním fondem GSK* a je zaměřen na zabezpečení dobrovolnického programu pro seniory.

**Pojďte s námi pomáhat** – projekt finančně podpořila *Nadace VIA* a jeho hlavním cílem byla propagace myšlenky dobrovolnictví a rozvoj stávajících dobrovolnických programů.

**Koncert pro duševní zdraví v Hlinsku** – výtěžek benefičního koncertu Jany Koubkové zdvojnásobila *Nadace Divoké husy*.

**MOTREN-duo pro Denní stacionář Chotěboř** – na zakoupení rehabilitačního přístroje finančně přispěly *Nadační fond J&T, Výbor dobré vůle – Nadace Olgy Havlové a Nadace Charty 77 – Konto bariéry*.

**Sociální automobil pro Denní stacionář Chotěboř** – do symbolického pronájmu byl firmou *Kompakt* zapůjčen automobil Renault Kangoo. Na jeho provoz přispívají také firmy z Chotěboře a okolí.

**Chráněné bydlení Pelhřimov** – *Nadace Bona* poskytla finanční příspěvek na dovybavení dvou bytů chráněného bydlení.

**Chráněná rukodělná dílna v Pelhřimově** – *Nadace Dagmar a Václava Havlových* – Víze 97 finančně přispěla na zakoupení nové pece na sklo.

# Výroční zpráva 2009

## Finanční zpráva 2009

NÁKLADY 2009	Částka v Kč
<b>Provozní náklady celkem</b>	<b>4 670 281</b>
<b>Spotřebované nákupy celkem</b>	<b>1 808 137</b>
- výrobní materiál	207 962
- ostatní materiál	737 348
- DDHM	329 659
- energie	533 169
<b>Služby</b>	<b>2 627 011</b>
- opravy a udržování	226 734
- cestovné	105 455
- náklady na reprezentaci	40 527
- ostatní služby	2 254 295
<b>Daně a poplatky celkem</b>	<b>32 123</b>
- silniční daň	23 400
- ostatní daně a poplatky	8 723
<b>Ostatní náklady celkem</b>	<b>168 909</b>
- úroky	2
- ostatní pokuty a penále	786
- pojistné	143 740
- bankovní poplatky	22 718
- jiné ostatní náklady	1 663
<b>Osobní náklady celkem</b>	<b>12 672 687</b>
<b>Mzdové náklady</b>	<b>10 103 909</b>
- hrubé mzdy zaměstnanci	7 281 126
- hrubé mzdy klienti	2 017 184
- OON	780 447
- mzdové N náhrady za nemoc	25 152
<b>Odvody na SP a ZP</b>	<b>2 568 778</b>
- pojistné na SP	1 858 375
- pojistné na ZP	657 861
- ostatní zákonné sociální N	52 542
<b>Odpisy DNM a DHM</b>	<b>177 094</b>
<b>Poskytnuté členské příspěvky</b>	<b>34 100</b>
<b>Náklady celkem</b>	<b>17 520 062</b>

VÝNOSY 2009	Částka v Kč
<b>MPSV</b>	<b>6 884 250</b>
<b>MV ČR</b>	<b>60 000</b>
<b>Kraje celkem</b>	<b>2 708 200</b>
- Kraj Vysočina	2 078 200
- Pardubický kraj	630 000
<b>Obce celkem</b>	<b>1 845 400</b>
- Chotěboř	850 000
- Pelhřimov	370 000
- Hlinsko v Čechách	255 000
- Havlíčkův Brod	311 900
- Humpolec	15 000
- Světlá nad Sázavou	20 000
- Golčův Jeníkov	10 000
- Habry	6 000
- Horní Cerekev	4 500
- Kamenice nad Lipou	1 000
- Černovice	2 000
<b>Úřady práce celkem</b>	<b>3 329 031</b>
- z toho § 76 ZZ	713 332
- z toho § 78 ZZ	2 498 364
- z toho VPP	117 335
<b>Ostatní dotace a příspěvky</b>	<b>396 801</b>
- MZ ČR	23 400
- Fond Vysočiny	297 572
- Nadace VIA	36 969
- Nadace GSK	69 019
<b>Sponzorské dary, ostatní nadace</b>	<b>258 813</b>
<b>Tržby za výkony a zboží celkem</b>	<b>1 664 708</b>
- tržby za vlastní výroby	469 633
- tržby za poskytování služeb CHD	603 621
- tržby za poskytování soc. služeb	317 386
- ostatní tržby	249 762
- aktivace materiálu a služeb	24 306
<b>Ostatní výnosy celkem</b>	<b>476 986</b>
- úroky	411
- tržby z prodeje majetku	2 700
- zúčtování opravných položek	128 264
- jiné ostatní výnosy	345 612
<b>Přijaté členské příspěvky</b>	<b>1 650</b>
<b>Výnosy celkem</b>	<b>17 595 999</b>
<b>Výsledek hospodaření</b>	<b>75 937</b>

## Poděkování

Děkujeme všem, kteří v roce 2009 finančně nebo věcně podpořili naši činnost:

Ministerstvo práce a sociálních věcí ČR  
 Ministerstvo zdravotnictví ČR  
 Ministerstvo vnitra ČR  
 Kraj Vysočina  
 Pardubický kraj  
 Úřad práce Havlíčkův Brod  
 Úřad práce Pelhřimov  
 Úřad práce Chotěboř  
 Nadace VIA  
 Nadační fond GSK  
 Nadace Divoké husy  
 Nadační fond J&T  
 Výbor dobré vůle – Nadace Olgy Havlové  
 Nadace Charty 77 – Konto bariéry  
 Nadace Dagmar a Václava Havlových – Víze 97  
 Nadace Bona  
 Crespo, reklamní agentura, Havlíčkův Brod

**Středisko Havlíčkův Brod**  
 Město Havlíčkův Brod  
 Město Světlá nad Sázavou  
 Město Habry  
 Sinka reklama, Havlíčkův Brod  
 Chládek a Tintěra, Havlíčkův Brod  
 Crespo, reklamní agentura, Havlíčkův Brod  
 Pekárna Jiří Červinka, Habry  
 PharmDr. Jaromír Weber, Havlíčkův Brod  
 Truhlářství Klepetko, Lučice  
 Lukáš Hampl, Brandýs nad Orlicí  
 Ing. Martin Kašpar, Šumperk  
 Koberce J. Doležal, sdružení Triatex, Lučice  
 Centrální výroba Habry s. r. o., Habry  
 Pekařství Petr Žák  
 Termesivy u Havlíčkova Brodu

**Středisko Pelhřimov**  
 Agrodružstvo Jevišovice  
 Bentime  
 Blíra, s. r. o.  
 Boutique Piccolo  
 Caffé Atelier  
 COLOR EXPERT Štorch CZ, s. r. o.  
 Divadelní spolek Hralous  
 GOLD SERVICE, s. r. o.  
 Kulturní zařízení města Pelhřimova  
 Lahůdky Svobodová  
 Město Černovice  
 Město Horní Cerekev  
 Město Humpolec  
 Město Pelhřimov  
 Oblastní charita Pelhřimov  
 Pelhřimovské noviny  
 PRO TEAM, s. r. o.  
 Quattro IFC, s. r. o.  
 Realitní kancelář Emil Kovář  
 SPEKTRUM Cestovní agentura, Vinotéka  
 Sport bar U Dubů  
 Trafika Mádlová  
 Velkoobchod papírem, Ing. Jan Mikolášek  
 Všeobecná zdravotní pojišťovna České republiky

**Středisko Chotěboř**  
 Město Chotěboř  
 TENEZ, a. s.  
 MUDr. Renata Hájková  
 Obecní úřad Dolní Sokolovec  
 PharmDr. Alena Myjavcová  
 Řeznictví Stejskal, s. r. o.  
 Svačinka, paní Jílková  
 Geofond, pan Beneš  
 Zahradnictví, pan Polívka  
 Cukrárna Fontána, Příbryslav  
 Hotel Vysočina, Chotěboř  
 Klas, p. Sviták  
 Vilém, p. Kadlec  
 Pivovar Chotěboř  
 Emco  
 Sodo – duo Nová Ves  
 firma Kompakt

**Středisko Hlinsko**  
 Město Hlinsko  
 Samas Česká republika, spol. s r. o.  
 IMI International, s. r. o. CCI Brno  
 Eta, a. s.  
 Příhoda s. r. o.  
 DUET CZ, s. r. o.  
 Pan Petr Jonáš  
 Pan Antonín Holfeuer  
 Minibazar Hlinsko, s. r. o.  
 JEDNOTA Hlinsko  
 Kozí farma Ličibořice  
 Pan Josef Hladký  
 Pan Martin Švanda - Řeznictví U Švandů  
 Řeznictví Oldřich Čejka  
 Pan Ctibor Kovárník  
 Kabelová televize KIS  
 Paní Edita Chvojková  
 Paní Vladimíra Navrátilová – ZŠ Ležáků  
 Pan Rostislav Pilař  
 Hiesbök, s. r. o.  
 Mgr. Jana Šídová